

# Androvin : BerGère Mobile sur Android

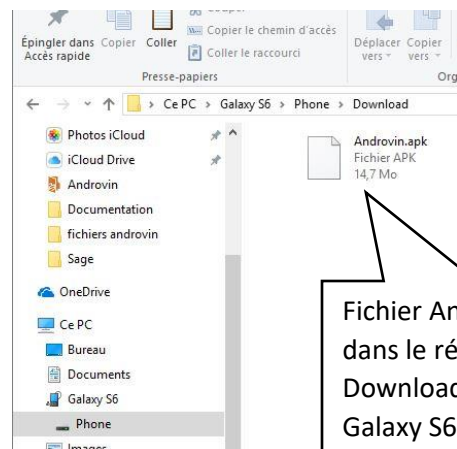
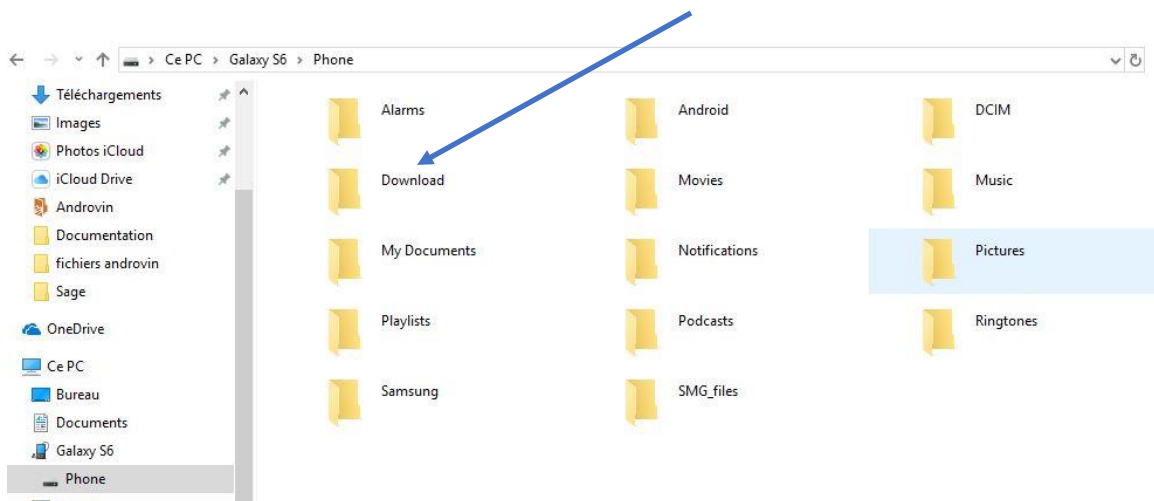
## Instructions d'installation

### Pré-requis :

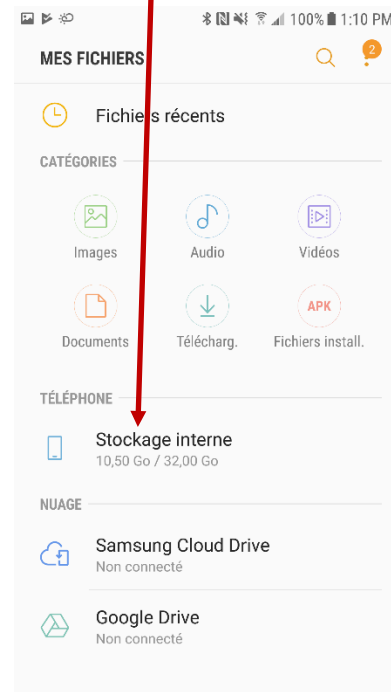
- Téléphone ou tablette Android version 4 ou supérieure
- Abonnement valide à BerGère
- Lecteur RFID (optionnel mais utile !)
- - Vous devez acheter une licence d'activation Androvin : frais unique, nombre illimité d'appareils

### Étapes d'installation du logiciel sur votre mobile

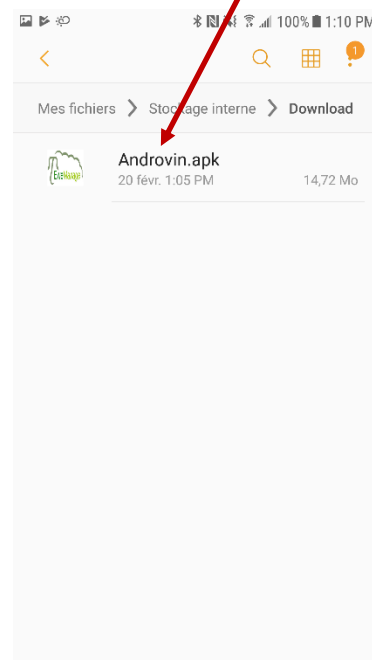
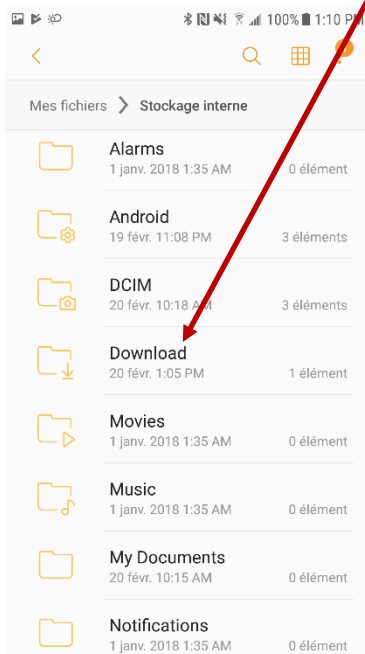
- 1) Télécharger l'application à partir du site internet logicielbergere.com, section « Téléchargements ». Vous obtiendrez un fichier nommé Androvin.apk
- 2) Branchez votre mobile sur le PC à l'aide du câble USB et copiez le fichier dans le répertoire « Downloads » (ou téléchargements) de votre mobile :



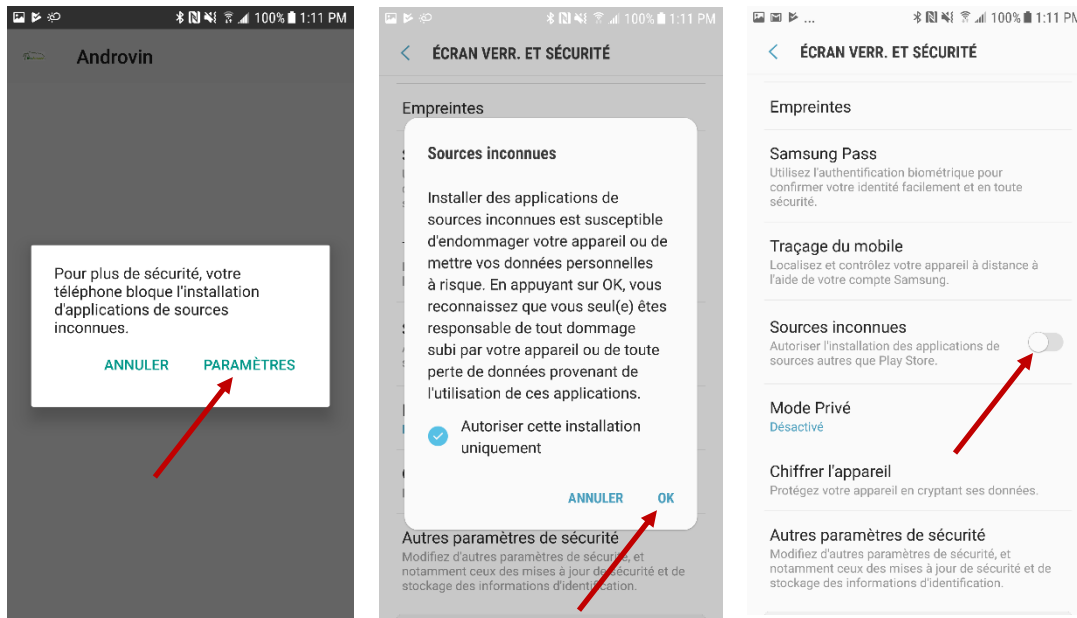
3) Sur votre mobile, accédez aux « Fichiers » puis au « stockage interne »:



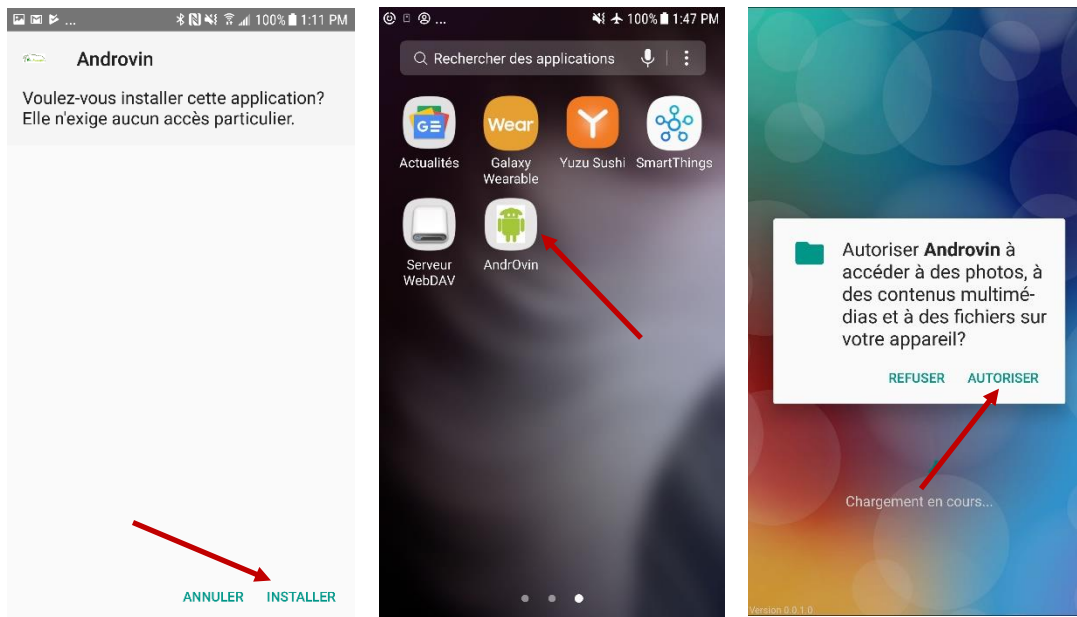
4) Sélectionnez le fichier « Downloads », vous y verrez le fichier Androvin.apk que vous venez de copier :



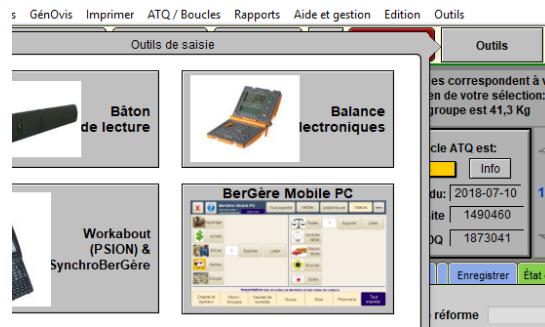
- 5) Double-cliquez sur le fichier pour l'installer. Choisir « paramètres » dans l'écran qui suit car Android tente de bloquer l'installation des applications inconnues et à l'étape suivante, autorise l'installation. Cliquez pour activer l'installation de sources inconnues et



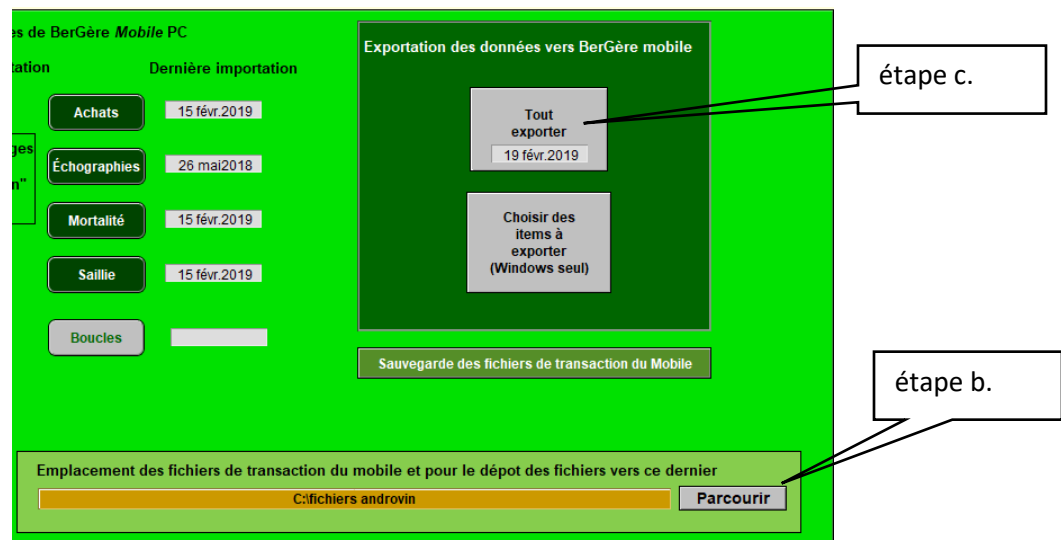
- 6) Faites « Installer » et allez dans vos applications, vous y verrez le logo de l'application : cliquez pour l'ouvrir et autorisez l'accès aux fichiers pour que le système cre le répertoire « Androvin » qui contiendra vos données.



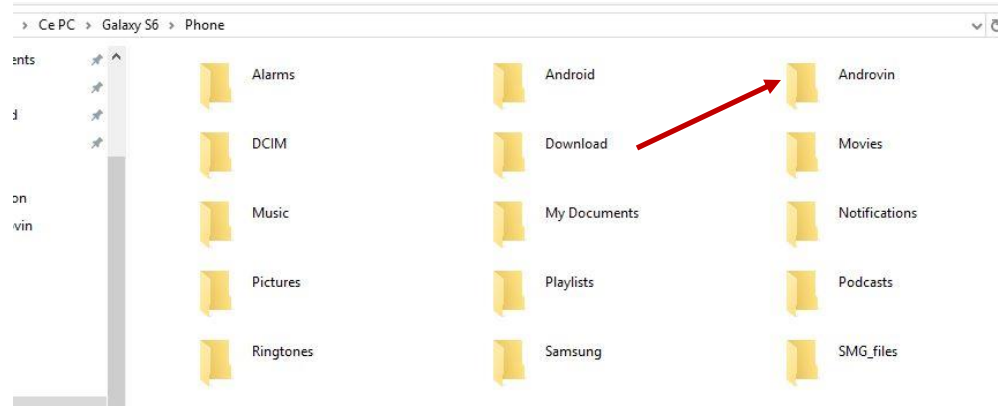
- 7) Fermez l'application. La prochaine tape sera de copier les données de votre BerGère dans l'application mobile. Cette étape est importante car les données que vous importerez dans votre mobile contiennent non seulement les informations sur votre cheptel et agneaux, mais aussi votre licence d'abonnement à BerGère, essentielle pour faire fonctionner Androvin. Il faut donc, dans un premier temps, créer les fichiers qui contiendront les données de BerGère à exporter vers le mobile. Pour ce faire :
- À votre PC, lancez BerGère et allez aux « Outils » choisir le bouton « MobilePC »



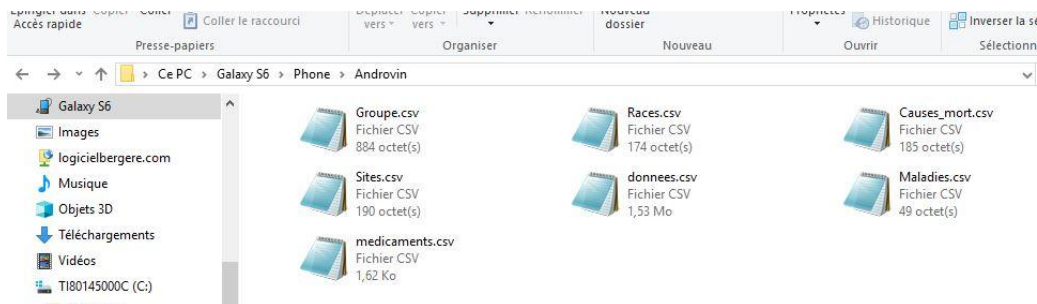
- Si c'est votre première utilisation, définissez le répertoire dans lequel vous déposerez les fichiers à exporter vers le mobile en cliquant sur le bouton « Parcourir » au coin inférieur droit de l'écran. Ici en exemple, j'ai choisi le répertoire « C : fichiers androvin ».
- Cliquez sur « Tout exporter » et choisissez le format de fichiers pour « Android »



- Maintenant, il faut copier les fichiers nouvellement créés dans le répertoire « Androvin » de votre mobile. Note : il se peut que si vous avez laissé votre mobile branché au PC, vous ne voyez pas le répertoire en question. Alors, débranchez le mobile du PC et rebranchez-le afin de « resetter » les répertoires.
- Dans l'explorateur de windows, sélectionnez votre appareil mobile et ouvrez le répertoire « Androvin » :



- f. Copiez dans votre répertoire Androvin du mobile, les 7 fichiers que vous venez de créer et qui se trouvent dans le répertoire du PC que vous avez défini à l'étape b. ci-dessus :



- 8) A la prochaine étape, on ira importer les données dans l'application Androvin sur votre mobile. Lancez donc Androvin sur votre mobile et accédez l'écran « Admin ». Sur l'écran d'administration, cliquez sur « Importer BerGère ». Vous êtes maintenant prêt à utiliser l'application.

Trouver Tag

Trouver Alias



Saillies



Échos



Agnelages



Achats



Groupes



Pesées



Mortalités



Dispositions



Ctrl. lait

Administration

Importer BerGère

Langue Français

Nouveau groupe

Groupe

Nouvelle race

Race

Nouvelle Maladie

Maladie

Nou. Cause de mort

Cause

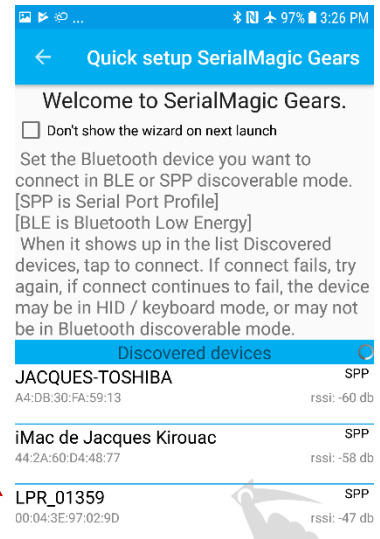
## Connectivité du bâton de lecture RFID pour fonctionner sur l'application Androvin :

**Note :** Si vous utilisez le lecteur LPR de Allflex, assurez-vous que le mode bluetooth est en mode « esclave ». Utilisez le logiciel de configuration « LPR software ». Vous devriez avoir une configuration similaire à ce qui suit :

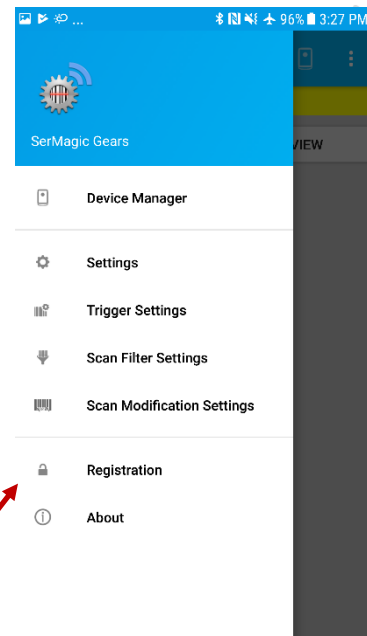
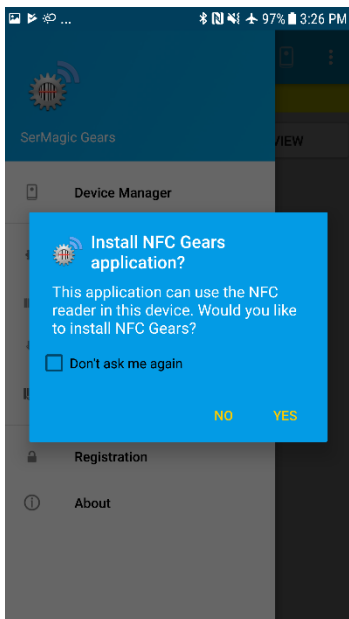
The image shows a 'Reader Settings' dialog box with two main sections: 'Reader Settings' and 'Bluetooth Settings'. The 'Reader Settings' section includes fields for Unit Name (LPR\_01359), Audible signal (unchecked), Vibration (checked), Sleep Timer (800), Transmit Temperature (checked), Tag Output Format (1 (15 Digits)), Read Time (3), Read Mode (1 (Requested)), Memory (1 (Disabled)), and Send Condition (3 (Send upon re-read)). The 'Bluetooth Settings' section includes Bluetooth ON/OFF (checked), Bluetooth Connection Mode (1 (Slave)), Bluetooth Remote Address (FC:D8:48:74:F4:4C), Bluetooth Pin Code (1234), and Bluetooth Authentication (checked). At the bottom are buttons for 'Default settings', 'OK', and 'Cancel'. Two callout boxes provide instructions: one pointing to the Sleep Timer field with the text 'Modifiez la durée d'alimentation pour que le lecteur ne s'éteigne pas après quelques secondes', and another pointing to the Bluetooth Connection Mode dropdown with the text 'Mettre en mode « esclave » (slave)'.

Section	Setting	Value
Reader Settings	Unit Name	LPR_01359
	Audible signal	<input type="checkbox"/>
	Vibration	<input checked="" type="checkbox"/>
	Sleep Timer (s)	800
	Transmit Temperature	<input checked="" type="checkbox"/>
	Tag Output Format	1 (15 Digits)
	Read Time (s)	3
	Read Mode	1 (Requested)
	Memory	1 (Disabled)
	Send Condition	3 (Send upon re-read)
Bluetooth Settings	Bluetooth ON/OFF	<input checked="" type="checkbox"/>
	Bluetooth Connection Mode	1 (Slave)
	Bluetooth Remote Address	FC:D8:48:74:F4:4C
	Bluetooth Pin Code	1234
	Bluetooth Authentication	<input checked="" type="checkbox"/>

- 1) Sur votre mobile, accédez le « Play Store » de Google et installez l'application « Serial Magic Gears ». Vous devrez acheter la licence pour utilisation d'un lecteur sur votre mobile.
- 2) Raccordez votre lecteur RFID bluetooth sur votre mobile Android
- 3) Lancez « Serial Magic Gears » qui fera la découverte de votre lecteur (ici l'exemple est le LPR)



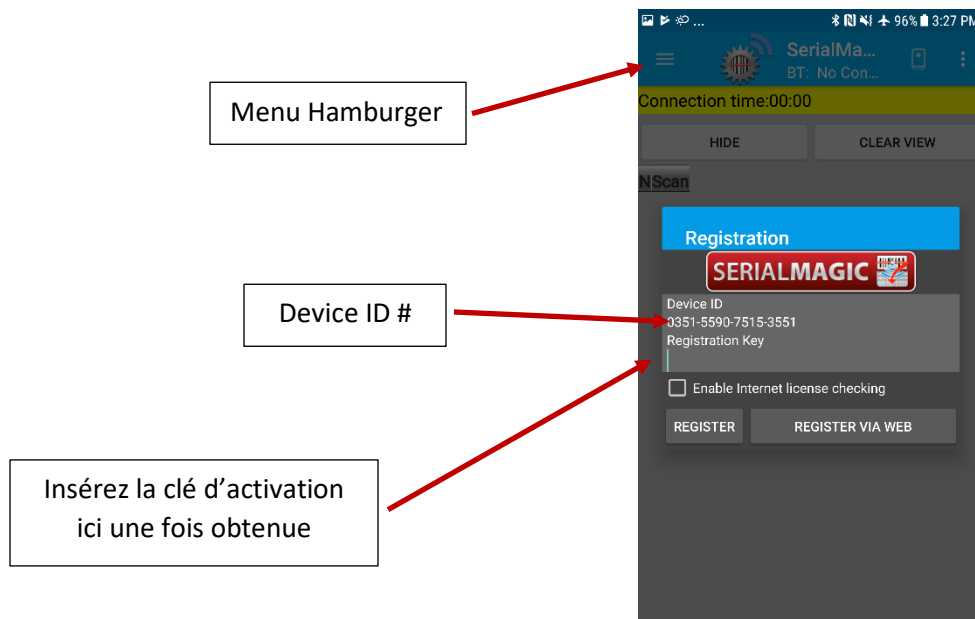
- 4) Répondre par l'affirmative à l'installation du NFC



- 5) Cliquez sur le bouton de « Menu hamburger » dans le coin supérieur gauche de l'écran et à l'écran suivant, choisissez « Registration »
- 6) Prenez note du numéro « Device ID » et commandez l'enregistrement afin d'avoir votre clé d'activation (Registration Key) à l'adresse suivante :

<https://buy.serialio.com/collections/software/products/serialmagic-license>

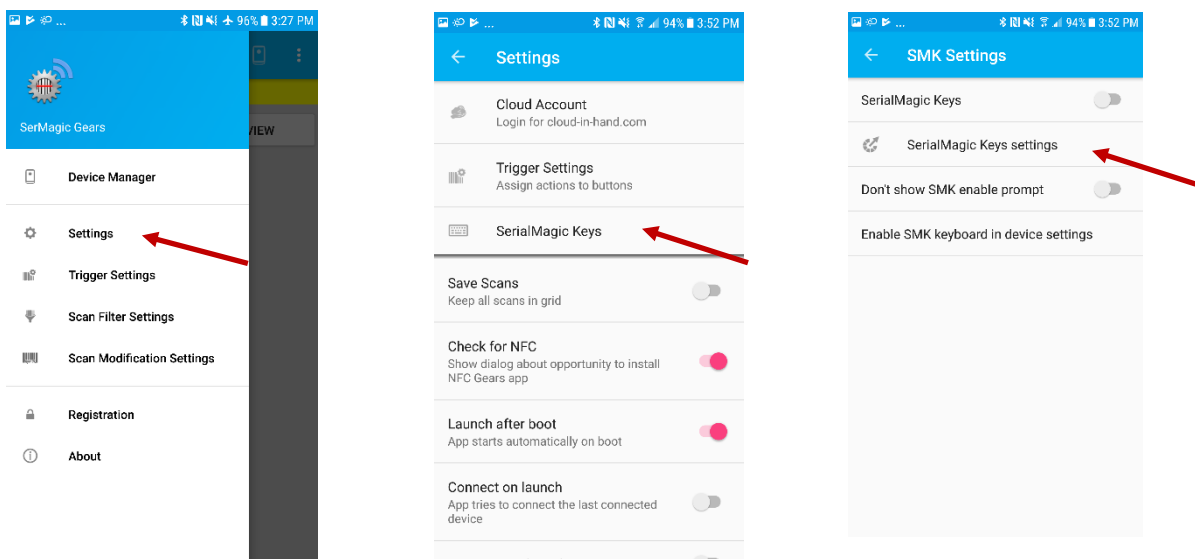




- 7) Vous recevrez une clé d'activation que vous copierez sous la ligne « Registration key ». Pour plus d'information, vous pouvez consulter le lien suivant :

<https://www.serialio.com/support/serialmagic-gears/android/how-activate-serialmagic-gears-android>

- 8) Ensuite, une fois le système activé, retournez au menu principal de Serial Magic Keys choisir l'option « Settings », puis « Serial Magic Keys » et enfin « Serial Magic Keys Settings »



- 9) Dans l'item « Post after special », choisir « Enter ». Vous êtes prêt à utiliser le lecteur. Dans les écrans de l'application Androvin, assurez-vous que le clavier choisi est celui du

Serial Magic et non pas le clavier conventionnel de votre appareil. La lecture des identifiants se fera directement dans les champs où le lecteur est situé.

