

Importation des données de classification

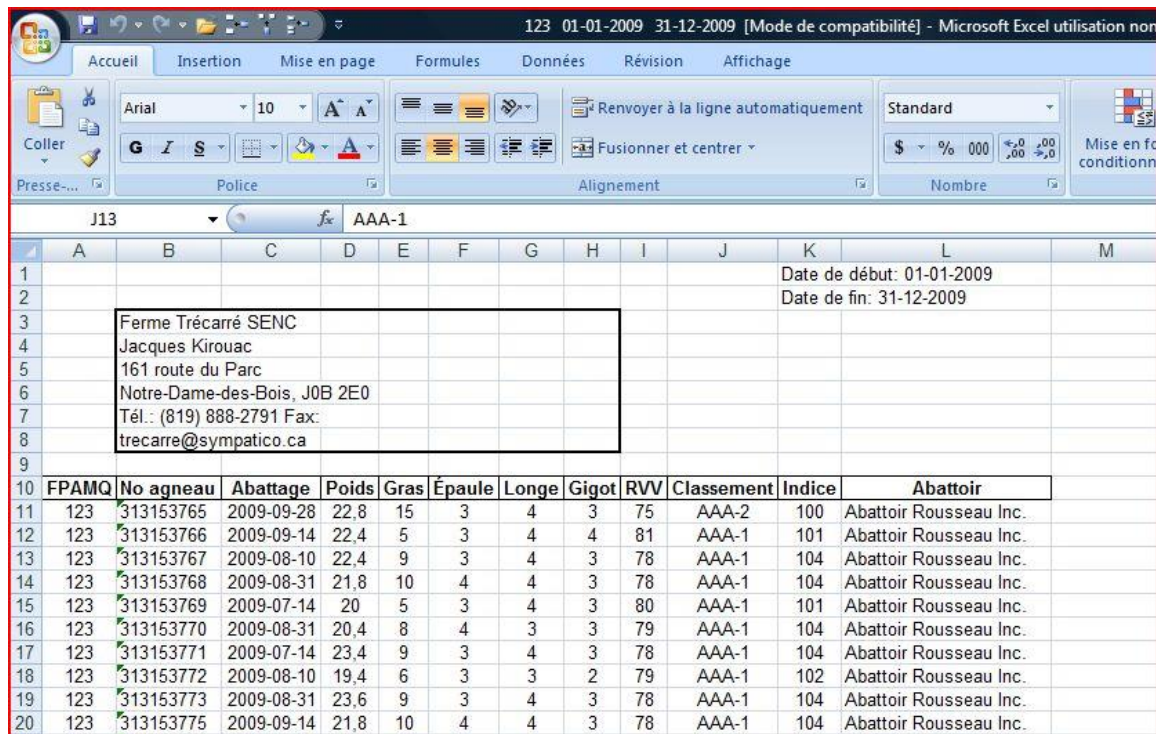
dans BerGère

La présente procédure identifie comment faire l'importation de vos données de classification au fichier des agneaux. Ceci vous permettra de préparer divers rapport, entre autres le rapport de qualité par bélier et d'analyser les rendements en vue d'améliorer la qualité de votre production.

En premier lieu, vous devez demander à l'agence de vente d'agneaux lourds de vous faire parvenir par courriel votre fichier de classification. Vous recevrez un fichier du type

123 01-01-2009 31-12-2009.XLS où 123 est votre numéro de producteur à la Fédération des Producteurs d'Agneaux et de Moutons du Québec (FPAMQ) et les 2 séries de dates sont la date de départ des données et la date de fin, donc la période de vente pour laquelle vous recevez les données.

Le fichier reçu comprend un en-tête que vous devez enlever. Lorsque vous ouvrez le fichier Excel, vous verrez le format suivant :



The screenshot shows a Microsoft Excel spreadsheet with the following data:

10	FPAMQ	No agneau	Abattage	Poids	Gras	Épaule	Longe	Gigot	RVV	Classement	Indice	Abattoir
11	123	313153765	2009-09-28	22,8	15	3	4	3	75	AAA-2	100	Abattoir Rousseau Inc.
12	123	313153766	2009-09-14	22,4	5	3	4	4	81	AAA-1	101	Abattoir Rousseau Inc.
13	123	313153767	2009-08-10	22,4	9	3	4	3	78	AAA-1	104	Abattoir Rousseau Inc.
14	123	313153768	2009-08-31	21,8	10	4	4	3	78	AAA-1	104	Abattoir Rousseau Inc.
15	123	313153769	2009-07-14	20	5	3	4	3	80	AAA-1	101	Abattoir Rousseau Inc.
16	123	313153770	2009-08-31	20,4	8	4	3	3	79	AAA-1	104	Abattoir Rousseau Inc.
17	123	313153771	2009-07-14	23,4	9	3	4	3	78	AAA-1	104	Abattoir Rousseau Inc.
18	123	313153772	2009-08-10	19,4	6	3	3	2	79	AAA-1	102	Abattoir Rousseau Inc.
19	123	313153773	2009-08-31	23,6	9	3	4	3	78	AAA-1	104	Abattoir Rousseau Inc.
20	123	313153775	2009-09-14	21,8	10	4	4	3	78	AAA-1	104	Abattoir Rousseau Inc.

Figure 1

Vous devez alors éliminer les lignes concernant votre nom et adresse à l'aide de la fonction de suppression de ligne tel qu'identifié à la figure 2 et conserver la ligne d'entête des colonnes

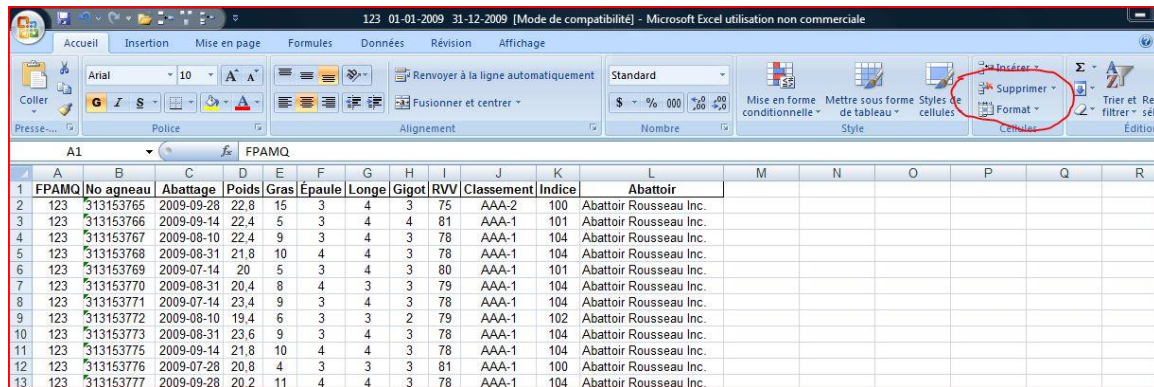


Figure 2

Lorsque les lignes sont éliminées,

Vérifiez que le nom de la feuille de calcul (le nom de l'onglet au bas de l'écran) est bien « classification ». Ce nom devrait déjà être inscrit par l'agence de vente, mais s'il ne l'est pas, modifiez-le en conséquence. (Pour ce faire, cliquez sur l'onglet et changez le nom pour « classification ».)

Sauvegardez le fichier sous le nom « classification » dans votre répertoire (dossier) BerGère. Nous vous recommandons de sauvegarder dans le format Excel 97. Si vous ne sauvegardez pas sous le nom classification, ou ailleurs que dans le répertoire BerGère, l'application BerGère ne trouvera pas automatiquement le fichier mais vous demandera de spécifier l'emplacement. Ceci ne constitue pas un problème en soi, mais alourdi le processus.

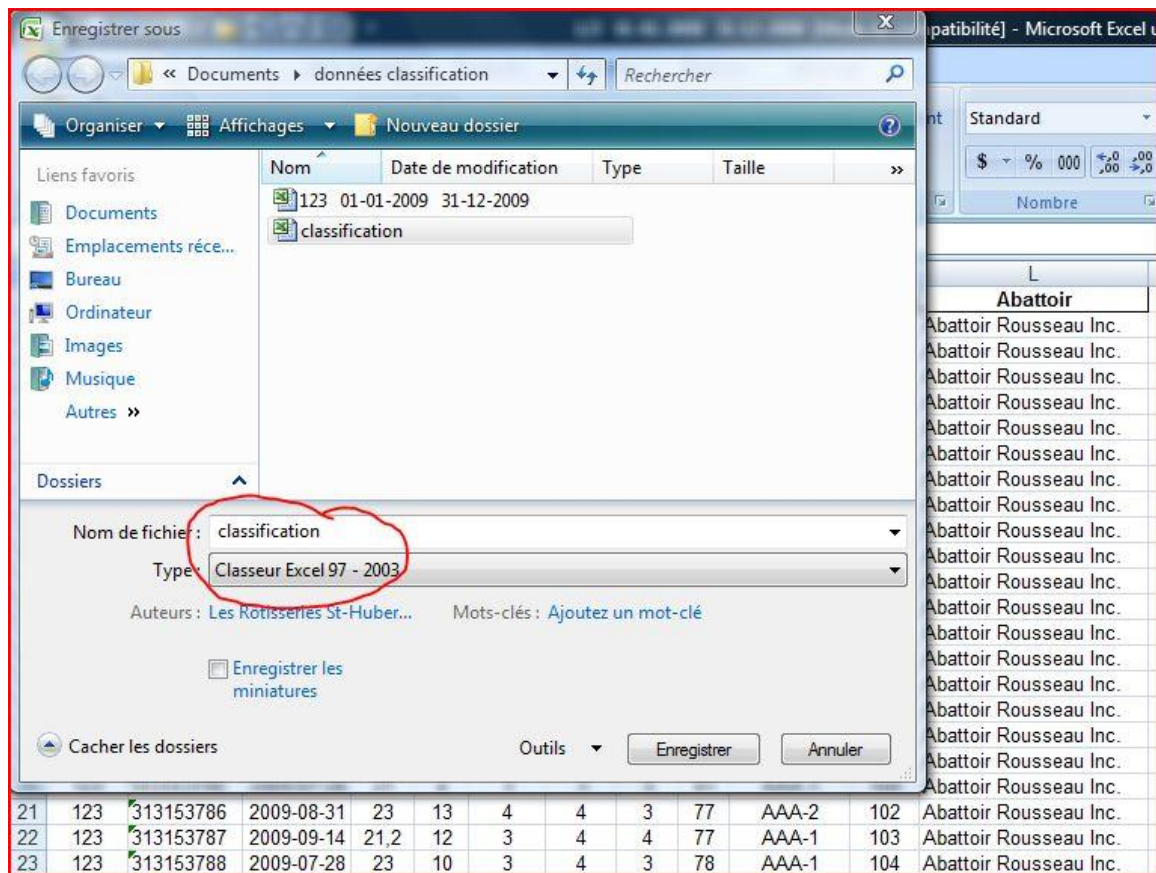


Figure 3

La prochaine étape consiste à faire l'importation des données de classification. Dans BerGère, accédez aux fiches des agneaux. Dans la barre de menus principale, sous la catégorie « ventes » (voir figure 4), choisissez la fonction « importer les données de classification ».

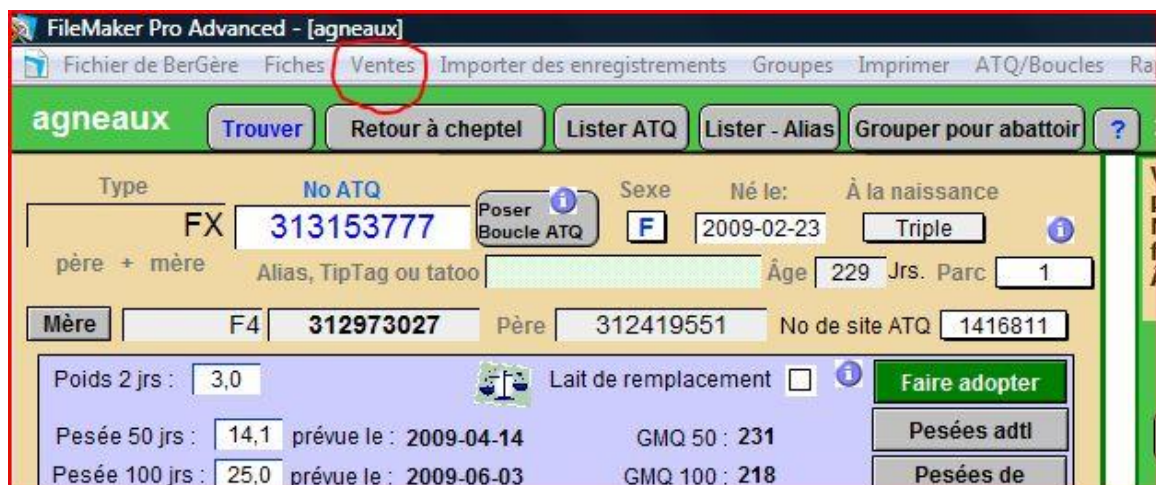


Figure 4

Vous accéderez alors à un écran du type montré à la figure 5. Les données dans la sections de gauche sont celles lues du fichier de classification que vous venez de créer. Celles en surlignage vert correspondent aux fiches trouvées dans le fichier des agneaux. Le bouton « inscrire les classifications » permet d’inscrire toutes les données dans les fiches. Si vous avez déjà inscrit les poids carcasse, vous pouvez vérifier s’il y a correspondance. Le bouton « Changer poids » permet d’inscrire les poids à chaque fiche d’agneau.

Lorsque vous retournez aux fiches des agneaux, vous constaterez que les classifications sont inscrites. Ceci se fait à partir du tableau de classification qui est déjà dans l’application BerGère.

Les différents menus de rapports de BerGère vous permettront, à ce point, de faire les analyses appropriées permettant de faire les meilleurs choix de béliers, ou de justifier vos décisions de réforme.

The screenshot shows a FileMaker Pro Advanced window titled "Importation des données de classification de l'agence de vente". It features two main data sections: "Données de classification" on the left and "Données du fichier des agneaux" on the right. The "Données de classification" section has a table with columns: No Tag, Gras, Épaule, Longe, Gigot, Classification, and Poids carcasse. The "Données du fichier des agneaux" section has a table with columns: Agneau, Sexe (M/F), Gras, Épaule, Longe, Gigot, and Poids carcasse. The rows in the second table are highlighted in green, indicating a match with the classification data. Buttons for "Inscrire les classifications", "Changer poids", "Supprimer une ligne", and "Retour aux fiches" are visible at the top of the interface.

Données de classification							Données du fichier des agneaux						
No Tag	Gras	Épaule	Longe	Gigot	Classification	Poids carcasse	Agneau	Gras	Épaule	Longe	Gigot	Poids carcasse	
313153779	11	3	4	3	104	23,6	313153779	M	11	3	4	3	23,6
313153781	8	3	4	4	104	21,2	313153781	F	8	3	4	4	21,2
313153782	4	3	3	3	100	18,8	313153782	M	4	3	3	3	18,8
313153783	5	3	3	3	101	20,0	313153783	F	5	3	3	3	20
313153784	6	4	4	3	102	22,6	313153784	F	6	4	4	3	22,6
313153785	4	3	3	3	100	21,0	313153785	M	4	3	3	3	21
313153786	13	4	4	3	102	23,0	313153786	M	13	4	4	3	23
313153787	12	3	4	4	103	21,2	313153787	F					